

Consortio LIFE-Honduras

INFORME DE SITUACIÓN

emergencia
QUE NADIE
migración
SE QUEDE ATRÁS
familia

PERÍODO DE COBERTURA
2 DE MARZO AL
2 DE ABRIL DE 2023

Escanea el código QR para más información



EVENTO

Situación migratoria irregular en El Paraíso y Choluteca, Francisco Morazán y Ocotepeque Honduras.

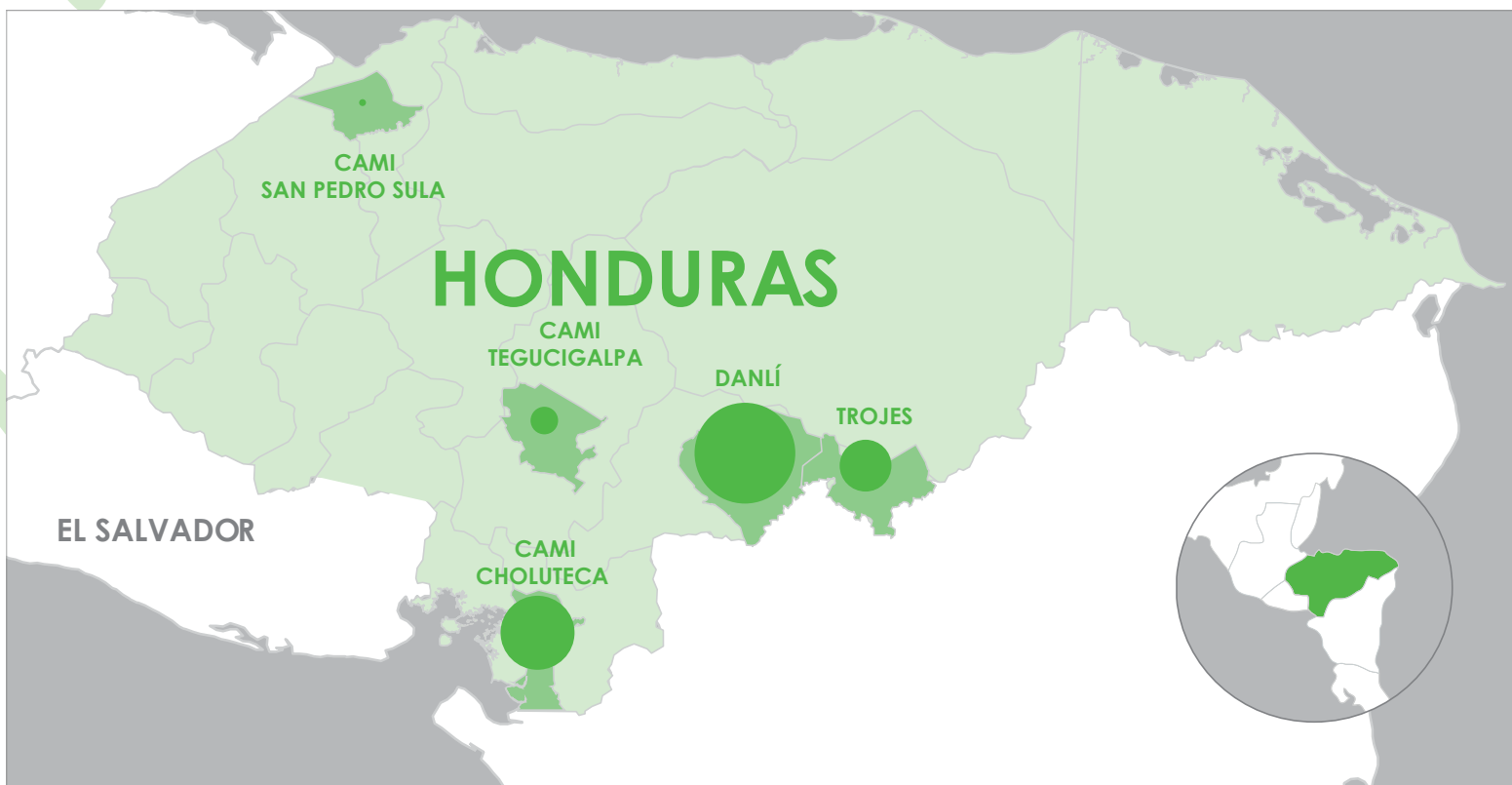
LOCALIZACIÓN (PAÍS, REGIÓN, ÁREA AFECTADA):

Municipios de Trojes, Danlí y El Paraíso, Departamento de El Paraíso, Choluteca, Departamento de Choluteca, Distrito Central, Departamento de Francisco Morazán y Machuca, departamento de Ocotepeque, Honduras.

FECHA DE ENVÍO

05/05/2023

MAPA TRÁNSITO MIGRATORIO IRREGULAR POR DELEGACIÓN



61,008

MIGRANTES IRREGULARES

Dato corresponde al período del 1 de enero al 2 de abril de 2023



663

MIGRANTES POR DÍA

3

MUNICIPIOS



104

NACIONALIDADES



57%

HOMBRES



23%

MUJERES



20%

NIÑAS / NIÑOS

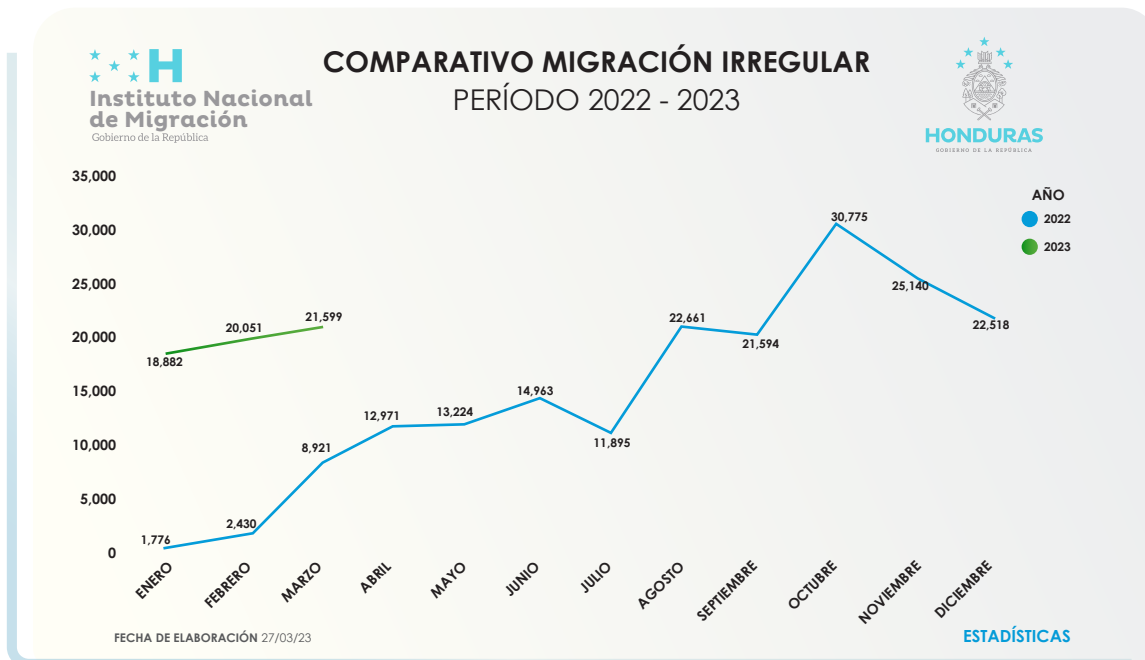


CONTEXTO

La Agencia de Naciones Unidas para los Refugiados (ACNUR) y la Organización Internacional para las Migraciones (OIM) alertan del preocupante incremento de personas que cruzan la jungla del Darién - la peligrosa selva que marca la frontera entre Panamá y Colombia - en búsqueda de protección y oportunidades. De acuerdo con las cifras de las autoridades panameñas, en el primer trimestre de 2023, se ha alcanzado el número récord de más de 100,000 personas cruzando el Darién, seis veces más que las que llegaron en el mismo periodo de 2022. Las autoridades estiman que, de continuar la tendencia, el año 2023 podría cerrar con el cruce de más de 400,000 personas¹.

El 25 de febrero de 2023, el Gobierno de Panamá suspendió temporalmente los servicios de autobuses que transportaban a las personas que salían de la selva del Darién hasta la frontera del país, tras dos accidentes que se cobraron la vida de 96 personas, además de haber surgido en medios de comunicación cuestionamientos sobre la gestión de la seguridad del Gobierno. Esto provocó una disminución en el flujo de migrantes que cruzaban la frontera de Honduras en la semana del 25 de febrero, y un fuerte incremento en las posteriores semanas, que se estabilizó en la tercera semana del mes de marzo.

Desde el 1 de enero de 2023 a la fecha de cierre de este reporte, 61,008 personas han llegado a Honduras de forma irregular. El análisis comparativo con el año 2022, muestra que, de mantenerse la tendencia, el incremento de personas que cruzarían el país en 2023 superaría las 300,000 personas. Solo entre el 2 de marzo y el 2 de abril de 2023, y con la restricción de movilidad en Panamá, 21,365 personas cruzaron por los puestos fronterizos del suroriente de Honduras: 7,791 personas se registraron en las oficinas del INM de Trojes, 6,465 en el INM de Danlí, 4,978 en el Centro de Atención al Migrante Irregular -CAMI- de Danlí, y 2,099 por Choluteca. Las personas restantes (33) se registraron ante las autoridades en otros puntos del interior del país. Es importante destacar que estas cifras son oficiales y referidas a ingresos irregulares que han dejado constancia ante las autoridades migratorias, sin embargo, existe un número importante de ingresos de migrantes que es ajeno por completo a cualquier tipo de registro o estadística. Lograr una estimación de este grupo migratorio representa un notable desafío para la comunidad humanitaria.



¹<https://mire.gob.pa/estrategia-regional-para-una-migracion-segura-buscan-panama-ee-uu-y-colombia/>
<https://inm.gob.hn/estadisticas.htm>





De los ingresos irregulares registrados, el 42% de las personas que cruzaron durante el mes de marzo fueron de nacionalidad venezolana (9,055) seguidos por personas de origen haitiano (2,965) y ecuatoriano (2,380).



Se registra un total de **80 nacionalidades*** diferentes cruzando durante este mes, siendo las siguientes en recurrencia los hindúes (830), cubanos (763) y chinos (829).



** cifra corresponde a período del 2 de marzo al 2 de abril de 2023.*

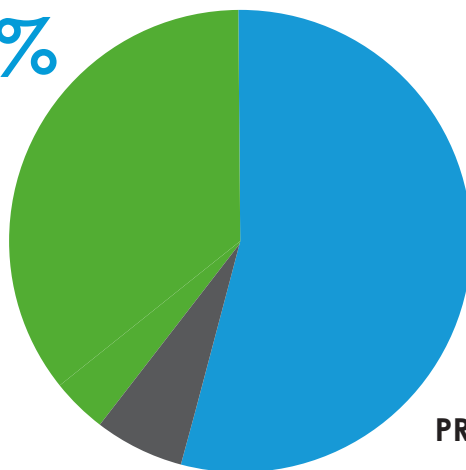
MONITOREO DE LA POBLACIÓN MIGRANTE

En el mes de marzo **hemos hecho 512 encuestas** a población que se encontraba en los puntos fronterizos y enclaves cercanos de Danlí y Trojes. En total, hemos encuestado a 152 hombres y 360 mujeres, con una edad promedio de 30 años. Del total de encuestas realizadas, el 33% se realizaron a personas que viajaban en grupos familiares, y el 67% restantes a personas que viajaban sin ningún otro miembro familiar, ya sea con amigos, conocidos o solas. En los grupos familiares, hemos priorizado la entrevista a familias encabezadas por mujeres, que viajaban sin hombres para conocer el nivel de riesgos y necesidades a las que están expuestas este tipo de familias:

FAMILIA ENCABEZADA POR UNA MUJER (SIN PAPÁ) 36%



69%
MENORES DE 5 AÑOS
PROMEDIO DE EDAD 29 años



FAMILIA COMPLETA (MAMÁ Y PAPÁ) 57%



77%
MENORES DE 5 AÑOS
PROMEDIO DE EDAD 29 años



FAMILIA ENCABEZADA POR UN HOMBRE (SIN MAMÁ) 7%
40%
MENORES DE 5 AÑOS
PROMEDIO DE EDAD 31 años

Mientras que los hombres que viajan con menores de edad, lo hacen acompañados de otro familiar y solo llevan a un menor, las mujeres viajan, en promedio, con dos menores, de los cuales, el 69% es un menor de 5 años. Además, son más jóvenes y tienen un nivel educativo menor que los hombres.

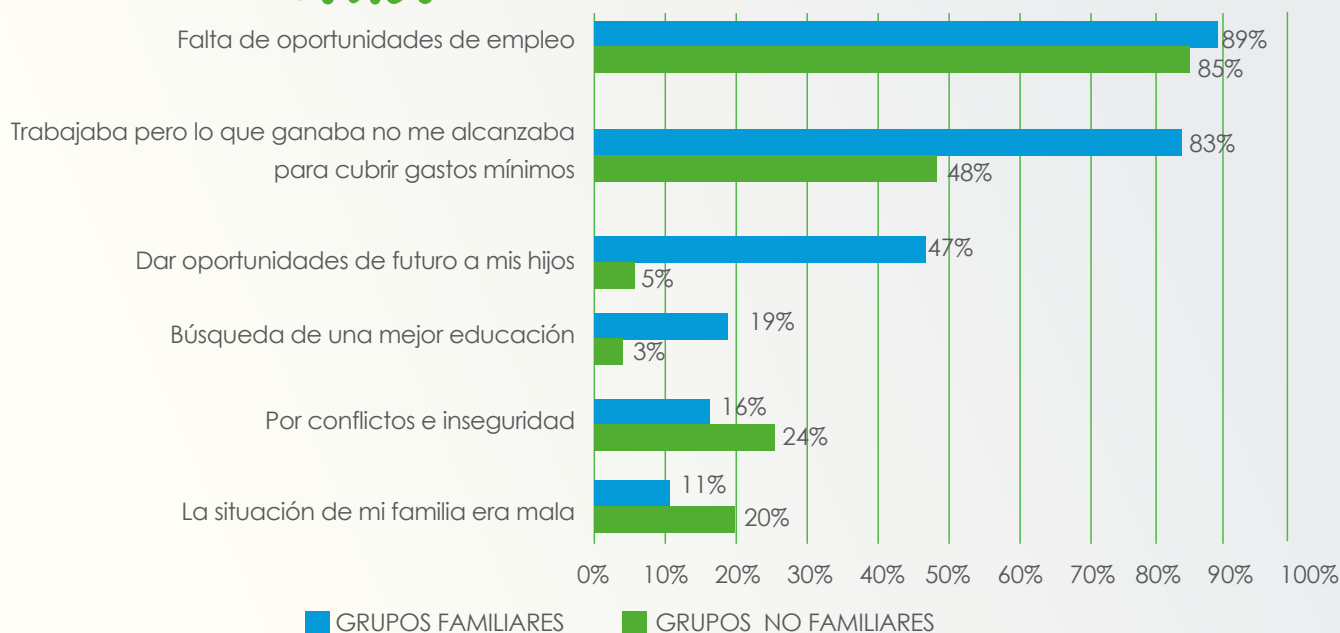


Las motivaciones de hombres y mujeres para llegar a Estados Unidos, su destino final, son diferentes, aunque la mayor parte con independencia de su forma de viaje, expone como razón principal la falta de oportunidades de empleo en su país. No obstante, se aprecian diferencias entre las personas que viajan en

grupos familiares y las que viajan solas. En el primer caso, la mitad de los encuestados se refiere a la necesidad de dar oportunidades y un mejor futuro a sus hijos, mientras que en el segundo grupo, los conflictos y la inseguridad son algunos de los motivos principales para migrar.

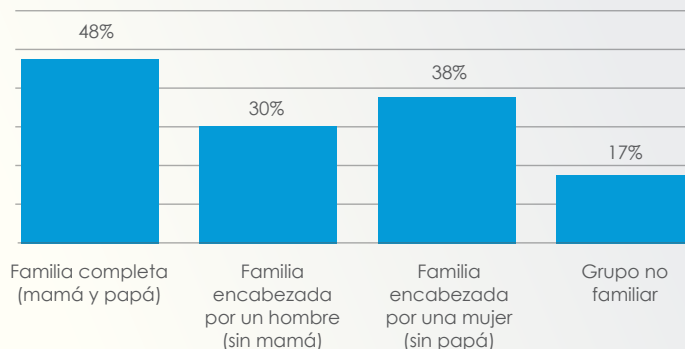


PRINCIPALES MOTIVACIONES PARA VIAJAR



Casi la mitad de los encuestados (48%) ha tenido que pedir un préstamo para realizar el viaje. Los porcentajes son muy parecidos entre hombres y mujeres, siendo las siguientes fuentes más las más recurrentes; ahorro por trabajo (25%) y ahorro por venta de posesiones (17%).

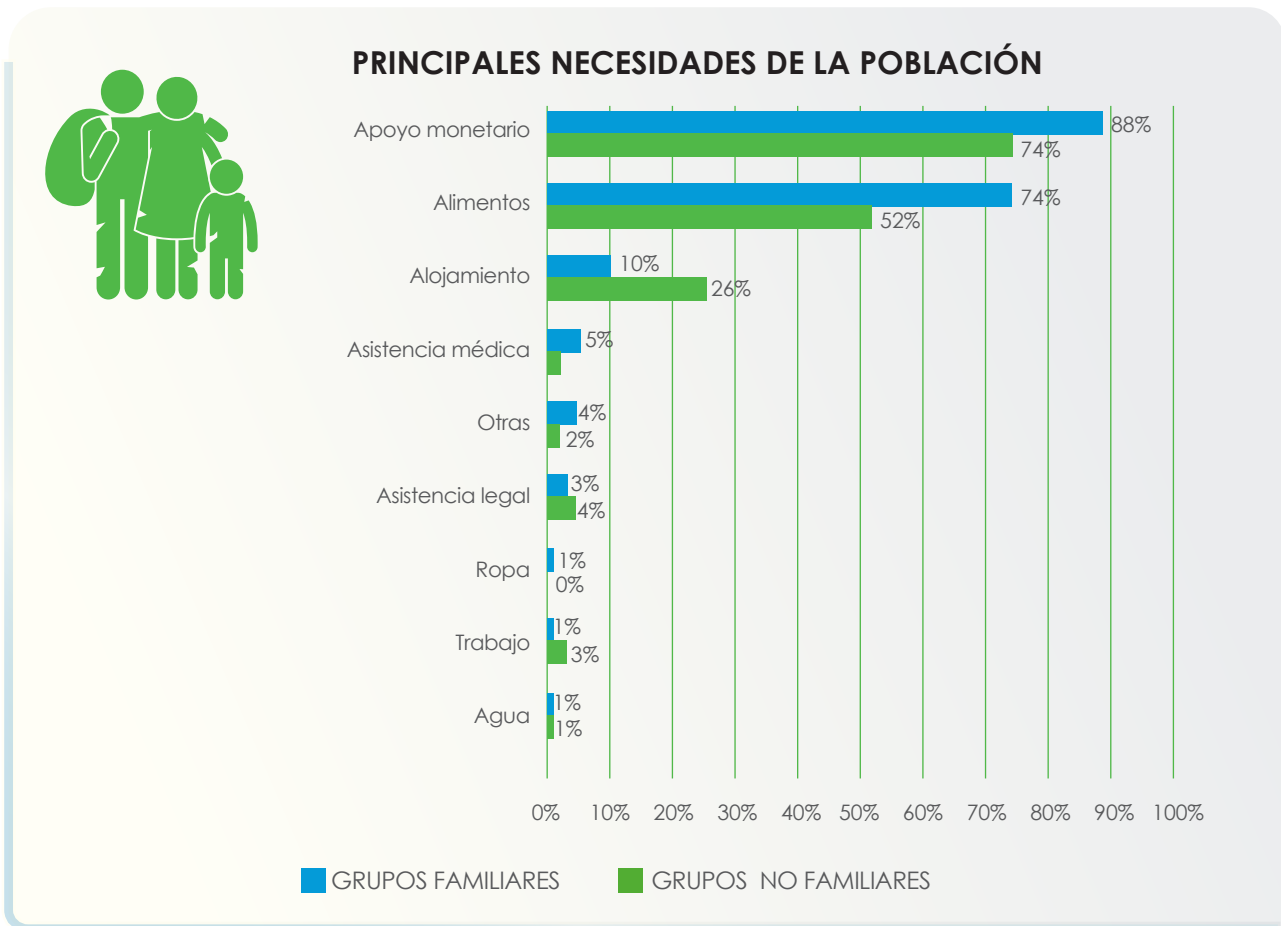
Un 4% de los encuestados(as) está pidiendo dinero en el camino para poder financiar el viaje. El 22% de las mujeres ha contratado a una persona que le guiará durante el viaje, frente al 32% de los hombres. En cuanto a la diferencia por grupos familiares, se observa que son mayoritariamente los grupos familiares biparentales los que contratan servicios de guía ("coyote"):





Se observan también diferencias en la forma de comunicarse para poder continuar el camino. Mientras que los grupos no familiares prefieren comunicarse a través de redes sociales, los grupos familiares se comunican a través de llamadas con parientes que van por delante, o que ya han hecho el viaje anteriormente. Esto está relacionado con las redes durante el camino, ya que el 44% de los grupos familiares tienen a un familiar que vive en el país al que quieren llegar, porcentaje que decrece al 17% en los grupos no familiares.

Pese a que las condiciones en el viaje son diferentes en grupos familiares (más vulnerables) que en grupos no familiares, las necesidades principales de los grupos son las mismas: apoyo monetario, alimentos y alojamiento, aunque en diferentes proporciones:





RESPUESTA DEL CONSORCIO

El Consorcio LIFE-Honduras conformado por Acción contra el Hambre, el Fondo de Naciones Unidas para la Infancia (UNICEF), Pure Water for the World, ChildFund, Agencia Adventista de Desarrollo y Recursos Asistenciales (ADRA) y la Fundación Alivio del Sufrimiento (FAS), continúa dando respuesta de emergencia a estas poblaciones en los municipios de Danlí, Trojes, Choluteca, El Paraíso, Distrito Central, Machuca, Ocotepeque, centrándose en los sectores de protección a la niñez, educación, agua, saneamiento e higiene, nutrición, salud y protección social por medio de Transferencias Monetarias Multipropósito (TMM).



Entrega de alimentos en el Centro de Descanso Temporal Alivio de Sufrimiento.

En este período se ha brindado alojamiento temporal, desayunos y cenas, acceso a internet y otros servicios complementarios a migrantes en tránsito en Centros de Descanso Temporal (CDT) en Trojes, Choluteca y El Paraíso llegando en este tiempo a casi 3,500 personas. A los grupos más vulnerables les hemos dotado de una transferencia monetaria. **En total, hemos llegado a 483 familias, que viajaban con sus hijos e hijas menores de 5 años.**

El 1 de marzo dimos comienzo a la atención de personas migrantes en el Centro de Descanso Temporal Alivio del Sufrimiento, ubicado en El Paraíso. Para ello, hemos construido y habilitado áreas diferenciadas dentro del centro. En él, ofrecemos descanso temporal, alimentación, conexión a internet, entrega de prendas y ropa de vestir, entrega de colchas y cobijas y protección integral de familias en el centro. **En este período, brindamos atenciones a 1,343 personas.**

La atención en Trojes se ha mantenido alta, sin embargo, desde la segunda semana de marzo fue disminuyendo a medida que en Danlí iba en aumento debido al ingreso de familias migrantes por puntos no controlados cerca de la frontera Las Manos. Todo indica que el número de llegadas que requieren apoyo en Danlí seguirá subiendo. En Trojes la demanda de alojamiento en el Centro de Descanso Temporal (CDT), administrado por el Consorcio supera su capacidad en un 16% aproximadamente (77 personas) la mayor parte de la semana. Por tanto, hemos dotado de literas y colchonetas al CDT Carlos Roberto Reina en Trojes, para poder aumentar la cobertura en el municipio, de manera que en conjunto ya se pueden ofrecer 120 camas para pasar la noche a otros tantos migrantes a su paso por esta localidad fronteriza.



Apoyo psicosocial a mujeres, hombres, niños y niñas en los CDT.

Las intervenciones en salud psicosocial este mes superan las 4,200 personas, a través de Espacios Amigables y Seguros Móviles para la niñez y sus familias. Estos espacios móviles llegaron a la zona fronteriza de Las Manos por el alto flujo de migrantes observado en las últimas semanas de marzo. En este espacio seguro, se han identificado casos de personas y familias en situación de extrema precariedad económica. En estas situaciones, tras la debida verificación de cada caso, se ofrece asistencia por medio de transferencias monetarias, gestionadas a través de cooperativas locales de ahorro y crédito.

El **Consortio LIFE-HN continúa así entregando transferencias monetarias humanitarias a familias migrantes** que son remitidas desde los diferentes servicios y atenciones humanitarias que brindan los socios del Consortio, tras pre-identificar que cumplen con alguno de los criterios de vulnerabilidad y necesidad humanitaria para ser así referidos a la actividad de transferencias monetarias. **En este periodo se ha alcanzado a 483 familias (1,670 personas)**, de las cuales 251 se atendieron en Trojes y 232 en Danlí. Los días de mayor actividad son los lunes y martes, debido

generalmente a la acumulación de migrantes en condición irregular que esperan el fin de semana para ser atendidos en las oficinas de migración. Desde inicios de 2023 se ha beneficiado a 1,229 familias migrantes en situación de alta vulnerabilidad.

Algo notable fue que desde el sábado 11 al lunes 13 de marzo ingresaron a Honduras una gran cantidad de migrantes a través de Las Manos y Trojes, quienes estuvieron retenidos por varios días en la frontera entre Panamá y Costa Rica por falta de medios de transporte público ya que las autoridades panameñas suspendieron la circulación de autobuses hacia la frontera, como ya se indicó más arriba, hasta que las unidades de transporte cumplieran con la inspección mecánica requerida, debido a los accidentes de tránsito ya mencionados que acontecieron las semanas anteriores. **El ingreso súbito de familias migrantes en alta vulnerabilidad en las fronteras sur y suroriente elevó la demanda de atenciones humanitarias durante la semana del 13 y del 20 de marzo**, lo que evidencia la interrelación entre las diferentes fronteras de la región.



Entrega de Transferencias Monetarias Multipropósito a las familias migrantes más vulnerables.



SALUD



La atención primaria en salud superó las 2,800 personas en este periodo, observando que las principales enfermedades de la población en tránsito son resfriado común y gastroenteritis aguda. Otras causas de consulta son cefaleas tensionales, lumbalgias y traumatismos, edema postural y prurigo por insectos. En la población pediátrica, las afecciones principales son el resfriado común, la gastroenteritis aguda, prurigo por insectos y otras como la otitis externa aguda o la parasitosis intestinal. **Hemos vacunado a 82 niños y niñas contra el sarampión y la poliomielitis.** El equipo de enfermería ha continuado con el apoyo en vacunación respecto a refuerzos de Vacuna Oral de Polio virus (VOP) y Triple Viral (SRP) a población menor de 5 años durante el mes de marzo. **En el municipio de Trojes se vacunaron 34 niños con refuerzo de VOP, 30 niños con SRP mientras que en el municipio de Danlí se aplicaron 35 dosis de SRP y 30 dosis de VOP a niños menores de 5 años.**



EDUCACIÓN



En este periodo se ha continuado brindando jornadas educativas a través de espacios educativos móviles instalados en las inmediaciones de las delegaciones de Danlí y Trojes de lunes a viernes y mediante un rol de turnos en el CDTFM (Centro de Descanso Temporal para Familias Migrantes) de Trojes de lunes a domingo. Durante el mes de marzo se continuó con la atención en el CAMI- Centro de Atención al Migrante Irregular Francisco Paz en Danlí-, donde se cuenta con cajas de herramientas que contienen los materiales básicos para el desarrollo de las jornadas educativas, así como el mobiliario adecuado para los niños y las niñas, además de dispositivos electrónicos. **En total, hemos trabajado con 1,353 niños y niñas en este periodo.**



NUTRICIÓN Y ASISTENCIA ALIMENTARIA



Hemos brindado comidas calientes a casi 7,000 personas entre niños, niñas adolescentes y adultos en el Centro de Atención al Migrante Irregular -CAMI- de Danlí. **Hemos evaluado a más de 750 niños**, observando que las tasas de desnutrición siguen aumentando. Un 14% presentaba signos de desnutrición aguda que fueron confirmados en 52 niños y niñas en Danlí y Trojes, a los que hemos derivado a los servicios de salud. Todos los niños y las niñas recibieron suplementos nutricionales para evitar que su situación se agrave. También **hemos realizado una evaluación nutricional a más de 190 mujeres embarazadas o en periodo de lactancia.** Todas las mujeres recibieron micronutrientes y bebidas fortificadas. En marzo comenzamos a brindar atención en nutrición en Choluteca, Ocotepeque y Tegucigalpa, **evaluando a 98 niños y niñas**, y entregando suplementos a casi la mitad de los mismos, pues presentaban signos de desnutrición.



AGUA, SANEAMIENTO E HIGIENE (WASH)



Hemos entregado **agua segura a más de 30,000 personas migrantes en tránsito**, para beber, cocinar e higiene personal mediante cisternas de agua, o botellas individuales. Este servicio se ha concretado en los puntos de hidratación de Trojes, El Paraíso y Danlí, en el departamento de El Paraíso, Choluteca, el Triunfo, en el departamento de Choluteca y Tatumbla, en el departamento de Francisco Morazán. En marzo también hemos empezado a entregar agua embotellada en un albergue de Tegucigalpa, y en Ocotepeque.

Entregamos más de 5,400 kits de higiene a igual número de migrantes entre mujeres, niñas, niños y hombres en los CDT y puntos de hidratación antes mencionados. Unas 21,000 personas hicieron uso de los servicios de saneamiento seguros y apropiados en este periodo.

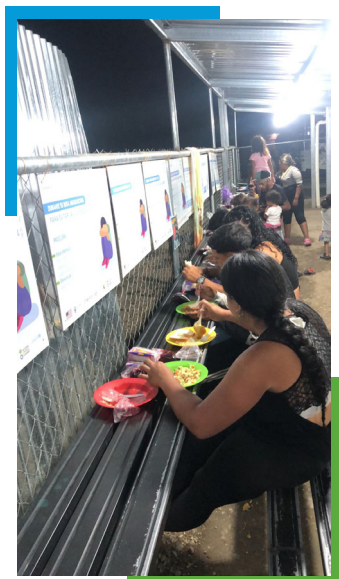




FOTOS



Evaluación nutricional a niñas y niños menores de 5 años en las inmediaciones del Instituto Nacional de Migración, Trojes.



Hora de la cena en el CDT Alivio del Sufrimiento.



Espacio gratuito para pasar la noche en el CDTFM, Trojes.



Zona WiFi gratis, y área para cargar teléfonos celulares en el CDTFM, Trojes.





Fila de espera de ingreso al CDT Alivio del Sufrimiento.



Revisión de maletas y equipaje.



Evaluación nutricional para niñas y niños menores de 5 años, hijos de migrantes.



Instalaciones de módulos sanitarios para personas migrantes que transitan por Honduras. (Guasaule, Choluteca)



Aplicación de vacunas INM de Danlí.



Espacio educativo y amigable CDT Trojes.



TESTIMONIOS



Eglis y Julio César (pareja)

Venezuela.

CDT, Trojes

Eglis: Esto es tremendo es duro ya tengo dos años que no veo a mi mamá, es duro alejarse tanto.

Julio César: Tenemos 11 años de estar juntos, tenemos 3 hijos, uno de 12, una de 8 y el más pequeño de 6, viajamos juntos. El reto más grande es mi esposa por su discapacidad (falta de una pierna), cuando entramos a la selva era un grupo muy grande, pero como yo la cargaba en mi espalda a ella, nos dejaron solitos y también tocaba cuidar a los niños, en los lugares más peligrosos pasabamos arrastrados, y lo demás, la llevaba en mi espalda.

Eglis: Mis niños me decían: "Mami estamos cansados" pero había que seguir.

Julio César: Este centro de descanso la verdad hasta el momento ha sido el mejor refugio que hemos conseguido, aunque es un solo día y hay que luchar por estar otro día, pero este día que nos han dado aquí para mi opinión es uno de los mejores.

Eglis: Nos pidieron llenar un papel para saber que nos parecía el refugio, nos pusimos a platicar con mi pareja y, la verdad, no nos podemos quejar de nada. Este refugio lo tienen bien cuidado, bonito, limpio, nos pareció súper, y la comida, ¡buenísima!.