

Consortio LIFE-Honduras

# INFORME DE SITUACIÓN

emergencia  
QUE NADIE  
migración  
SE QUEDE ATRÁS  
familia

PERÍODO DE COBERTURA  
1 DE MAYO AL  
31 DE MAYO DE 2024

Escanea el código QR para más información



## EVENTO

Situación migratoria irregular en los departamentos de El Paraíso y Ocotepeque, Honduras.

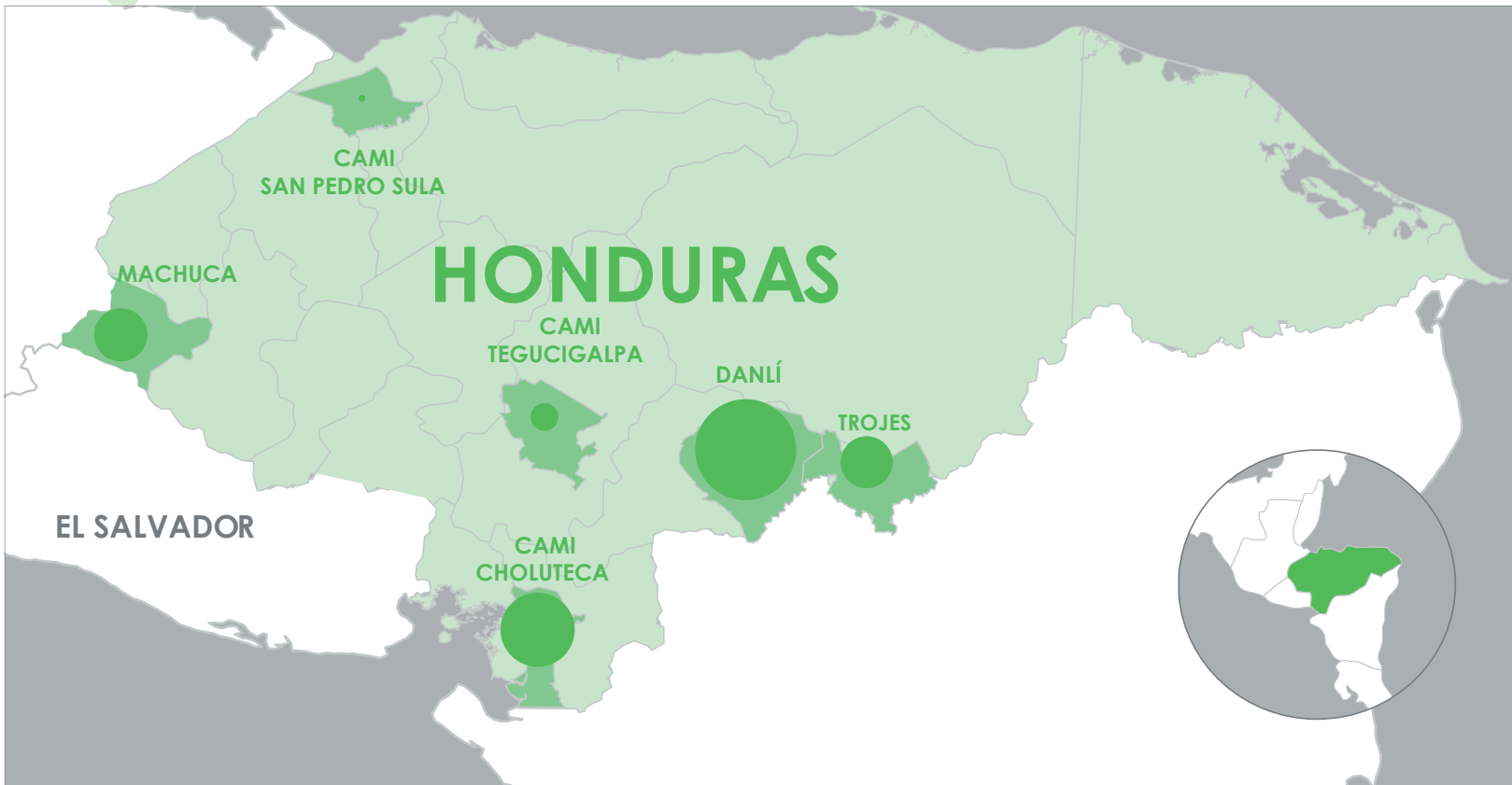
## LOCALIZACIÓN (PAÍS, REGIÓN, ÁREA AFECTADA):

Municipios de Trojes, Danlí, El Paraíso, en el departamento de El Paraíso; Machuca en Santa Fe, departamento de Ocotepeque.

## FECHA DE ENVÍO

05/07/2024

## MAPA TRÁNSITO MIGRATORIO IRREGULAR POR DELEGACIÓN



**219,675**

MIGRANTES IRREGULARES  
Dato corresponde al período del 1 de enero al 31 de mayo de 2024



**1,481**

MIGRANTES POR DÍA

**4**

MUNICIPIOS



**126**

NACIONALIDADES



**49%**

HOMBRES



**26%**

MUJERES



**25%**

NIÑAS / NIÑOS



ChildFund.



Red Humanitaria Honduras



para cada infancia

# CONTEXTO

En mayo de 2024, el gobierno de Estados Unidos ha puesto en marcha nuevas medidas con el fin de disuadir la llegada de migrantes a su frontera con México y gestionar mejor los flujos migratorios. Las nuevas normas implican por ejemplo restricciones temporales a la posibilidad de presentar una solicitud de asilo por parte de migrantes durante periodos de altos encuentros en la frontera, así como criterios más estrictos a la hora de evaluar los casos presentados. Al mismo tiempo se han incrementado las devoluciones de migrantes a una veintena de países de origen.

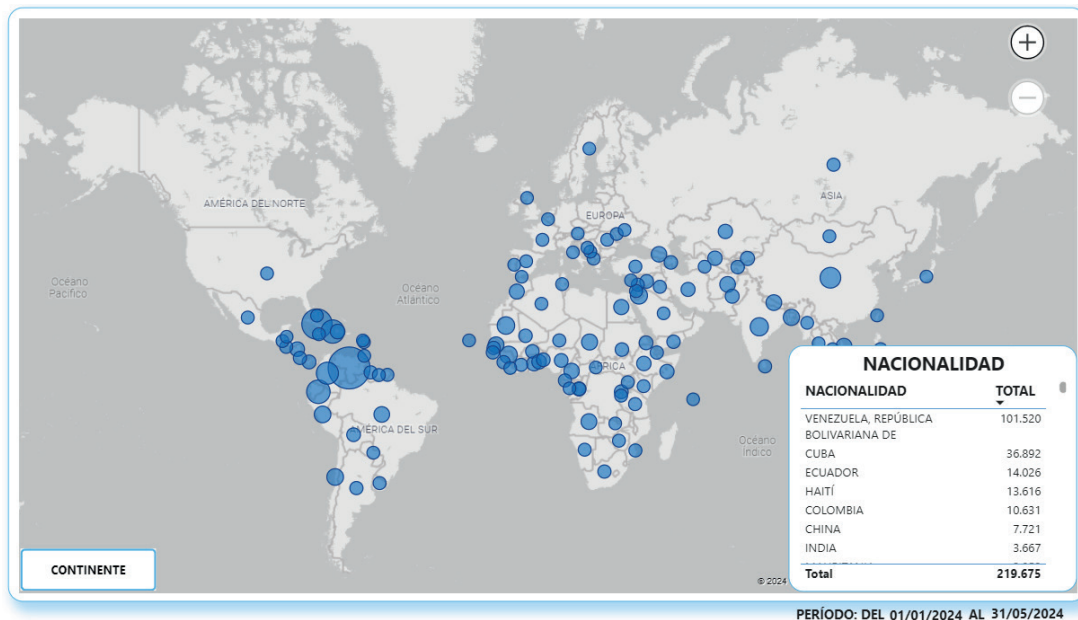
Como consecuencia del cambio de Gobierno en Panamá la nueva administración se ha comprometido a cerrar el tránsito por el llamado Tapón del Darién, lo que conllevará a una mayor estancia de migrante en la parte colombiana previa a la selva panameña, así

como el aumento en el uso de lanchas para hacer la travesía a través del mar.

A partir del 5 de mayo, una aerolínea venezolana comenzó a ofrecer dos vuelos semanales desde Caracas a Managua, a pesar de las advertencias de Estados Unidos sobre la suspensión de visas a empresarios que faciliten la migración.

En México, la canciller Alicia Bárcena anunció que su país junto con Estados Unidos y Guatemala, acordaron durante una reunión trilateral mejorar la seguridad fronteriza y abordar las causas de la migración irregular. Durante este encuentro se resaltó la importancia de crear condiciones para que empresas mexicanas y estadounidenses puedan reclutar a trabajadores en Guatemala en programas de migración circular.

**Figura 1. Flujo migratorio irregular por nacionalidad del 1 de enero al 31 de mayo de 2024**



- <https://www.swissinfo.ch/spa/biden-firma-una-orden-ejecutiva-que-limita-las-solicitudes-de-asilo-en-la-frontera/79665482>
- <https://www.latribuna.hn/2024/05/08/guatemala-mexico-y-ee-uu-buscan-mejorar-las-condiciones-de-seguridad-fronteriza/>
- [https://www.14ymedio.com/internacional/33-000-cubanos-entraron-honduras\\_1\\_1102657.html#google\\_vignette](https://www.14ymedio.com/internacional/33-000-cubanos-entraron-honduras_1_1102657.html#google_vignette)
- <https://www.laprensa.hn/premium/honduras-migrantes-ine-ingreso-promedio-diarios-PJ18998601>



Este mes también Honduras, México y Guatemala firmaron un acuerdo para proteger a los migrantes, permitiendo a los tres países compartir experiencias y colaborar para brindar ayuda y protección a la población en tránsito. La firma de este acuerdo se llevó a cabo el pasado 7 de mayo.

Mientras tanto en Honduras, un total de 45,927 migrantes registraron su ingreso al país de manera irregular en mayo, con Venezuela liderando el número de ingresos, seguido de Cuba, Colombia, Ecuador, China y Haití.

En los primeros 5 meses de 2024 casi 33,000 cubanos cruzaron Honduras rumbo a Estados Unidos, consolidando al departamento de El Paraíso como la principal ruta migratoria.

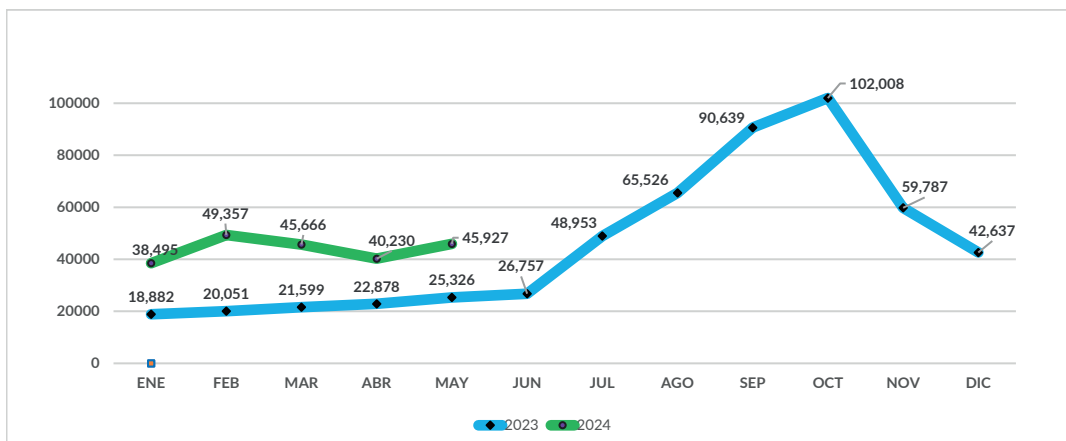
En los últimos dos años ha habido un aumento significativo en el flujo migratorio. En 2023 se registraron 545,043 personas en tránsito, cifra

que superó las estimaciones de las autoridades migratorias de Honduras. Para 2024, se proyecta el tránsito de al menos 600,000 migrantes, según declaraciones del director del Instituto Nacional de Migración (INM).

Los informes oficiales indican que la mayoría de los migrantes en tránsito, de entre 21 y 30 años, provienen de Venezuela, Haití, Ecuador y Colombia, utilizando a Honduras como puente hacia Guatemala y México.

La migración masiva del año pasado colapsó los Centros de Descanso Temporal (CDT), obligando a muchos migrantes a pernoctar varios días en parques y canchas deportivas. En respuesta a esta situación el gobierno de Honduras ha avanzado con la construcción del Centro de Atención al Migrante Irregular (CAMI) el cual será inaugurado a finales de junio.

**Figura 2. Flujo de migrantes irregulares por mes y año 2023 - 2024**



**126 nacionalidades. Los ingresos corresponden a mayo de 2024 y están dominados por:**

VENEZUELA  
20,668

CUBA  
9,665

COLOMBIA  
2,144

ECUADOR  
1,843

CHINA  
1,766

HAITÍ  
1,744

\* cifra corresponde a período del 1 de mayo al 31 de mayo de 2024.



## RESPUESTA DEL CONSORCIO

El Consorcio **LIFE-Honduras** conformado por el Fondo de Naciones Unidas para la Infancia (UNICEF), Fundación Acción contra el Hambre, ChildFund, Agencia Adventista de Desarrollo y Recursos Asistenciales (ADRA) y la Fundación Alivio del Sufrimiento (FAS), mantiene su respuesta a la emergencia a personas en movilidad en Centros de Descanso Temporal (CDT) y puntos de atención

humanitarios ubicados en Danlí, Trojes, El Paraíso, y Machuca, en Ocotepeque, centrándose en los sectores de protección a la niñez, educación, agua, saneamiento e higiene, nutrición, salud y protección social.

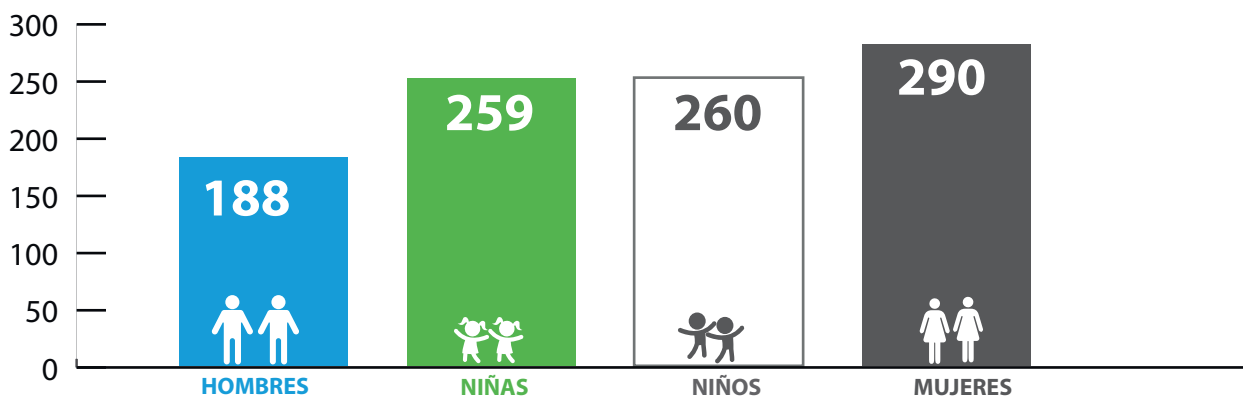
En mayo, **3,502 personas accedieron a servicios de protección en espacios seguros y amigables**, de los cuales 2,973 recibieron atenciones en el Centro de Descanso Temporal Alivio del Sufrimiento (CD-AS) en El Paraíso.

En el Centro de Descanso Temporal de Trojes, **529 personas recibieron alojamiento, alimentación, acceso a internet para que se comuniquen con sus familiares en sus países de origen**, se les proporcionó kits de higiene personal y servicios de agua limpia para tomar y aseo personal.

Con apoyo de otros donantes, Acción contra el Hambre ha continuado asistiendo con transferencias multipropósito a migrantes en extrema vulnerabilidad y riesgo de protección. **En mayo se alcanzó a 110 familias, unas 398 personas**, de las cuales 18% eran menores de 5 años, 33% de entre 5 a 18 años y 49% adultos. Cabe mencionar que el 87% de las personas beneficiadas eran venezolanas, 5% colombianas, 4% haitianas y el 4% restante de otras nacionalidades.



**Figura 3. Atenciones de protección en Espacios Amigables y Seguros durante el mes de mayo de 2024**

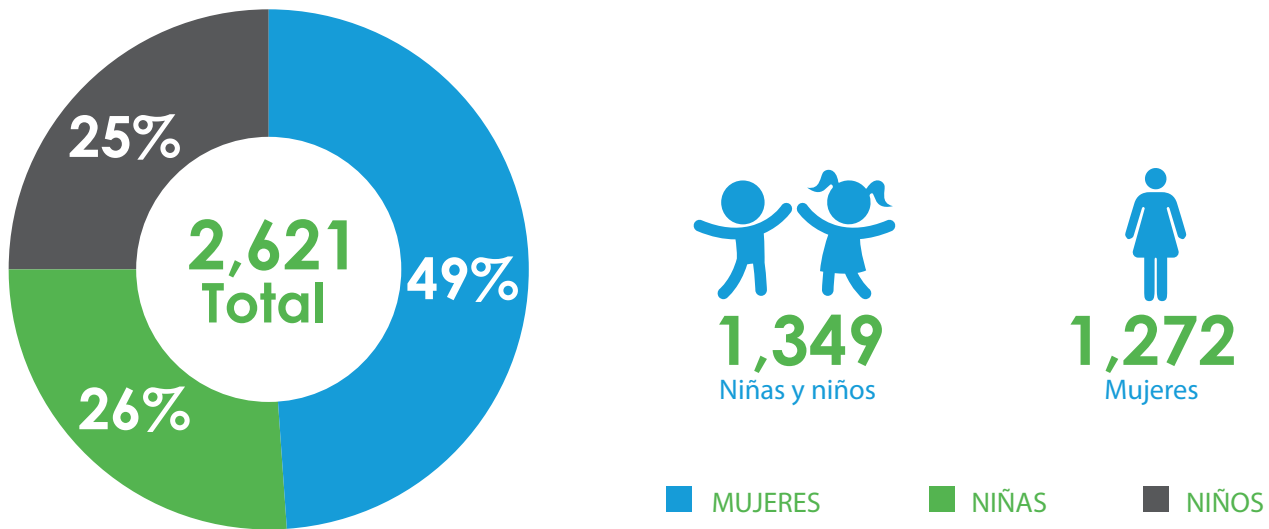




Durante mayo, **2,621 personas entre población pediátrica y mujeres recibieron atención primaria en salud**. En Danlí fueron atendidas **1,645 personas en el Espacio Humanitario ubicado en “El Pescadero”, de estas 650 eran mujeres y 898 niñas y niños**. Esta población buscó ayuda médica por enfermedades como resfriados comunes (32%), síndromes gastroentéricos (22%), cefaleas y edemas posturales (14%), faringoamigdalitis (7%), vaginosis mixtas en mujeres (5%) y por otras enfermedades (20%).

Mientras tanto en la frontera de occidente **622 mujeres y 451 Niñas, Niños y Adolescentes (NNA) en condición de movilidad humana recibieron atención primaria en salud en el punto de atención ubicado en Machuca**. En este sitio las atenciones médicas a NN principalmente fueron por infecciones respiratorias (57%), síndrome gastroentérico agudo (21%), lesiones dermatológicas (3%) y el resto por otras patologías (19%).

**Figura 4. Atención primaria en salud a mujeres, niñas, niños y adolescentes durante el mes de mayo de 2024.**



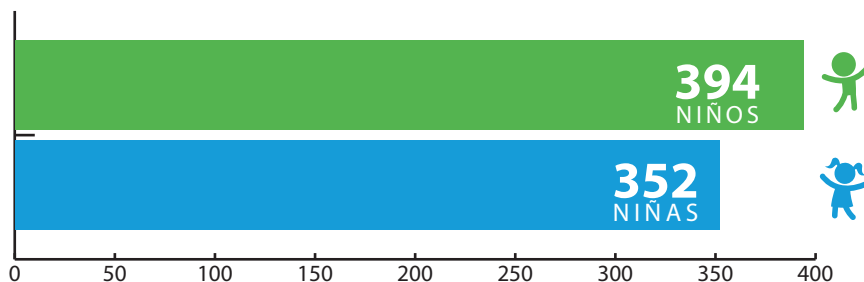




En mayo, desde los espacios de educación en emergencia se logró que **674 Niñas, Niños y Adolescentes (NNA) accedieron a las herramientas didácticas como fascículos** y diferentes hojas de trabajo con las que se busca reforzar habilidades lógico-matemáticas y lecto-escritura, en el Espacio Humanitario en “El Pescadero”.

La plataforma de aprendizaje sigue siendo un sector muy visitado por NNA que llegan a los espacios amigables tanto en “El Pescadero” como en el Centro de Descanso Temporal Alivio del Sufrimiento. Durante este mes se adquirieron más tablets para que más jóvenes puedan hacer uso del Pasaporte de Aprendizaje.

**Figura 5. Niñas, niños y adolescentes que accedieron a las plataformas de aprendizaje digitales.**



En mayo **721 niñas y niños de 6 a 59 meses fueron evaluados para detectar cuadros de desnutrición**, 386 fueron atendidos en los municipios de Danlí y El Paraíso, de los cuales 191 eran niñas y 195 niños. En el espacio humanitario de Machuca, en la frontera de occidente, 335 niñas y niños fueron evaluados nutricionalmente. De este número, 52% eran niñas y 48% niños.

En la frontera sur oriente fueron diagnosticados **16 infantes con algún cuadro de desnutrición**, **9 fueron evaluados en las instalaciones del Espacio Humanitario en “El Pescadero”, en Danlí; 5 en el Centro de Descanso Temporal Alivio del Sufrimiento (CDT-FAS); y 2 en el Centro de Descanso Temporal Sagrada Familia (CDT-SF).** Todos ellos fueron remitidos a pruebas de apetito, resultando el 75% positivas. A los niños admitidos para tratamiento se les hizo entrega del suplemento nutricional y posteriormente todos fueron remitidos para valoración médica. Además, de manera preventiva ante la Desnutrición Aguda, se proporcionó suplemento nutricional de base lipídica a 28 NN de 6 a 59 meses que presentaban un alto riesgo nutricional por parámetros antropométricos de MUAC.





Los NN atendidos y evaluados nutricionalmente que fueron diagnosticados con un estado nutricional dentro de los parámetros de normalidad para su edad y estatura; se les proporcionó suplementación general para la prevención de la desnutrición con bebida fortificada a base de maíz y soya.

Por otro lado, **en Machuca, 8 infantes fueron diagnosticados con Desnutrición Aguda Moderada (DAM) y uno con Desnutrición Aguda Severa (DAS)**, a todos ellos se les brindó Alimento Terapéutico listo para su consumo (RUFT, por sus siglas en inglés), para favorecer a su recuperación nutricional y el caso de Desnutrición Aguda Severa fue remitido a un centro asistencial en la zona.

En la frontera suroriente también **se atendieron a 60 mujeres (14 embarazadas y 46 lactantes) todas fueron suplementadas con micronutrientes en tableta.**



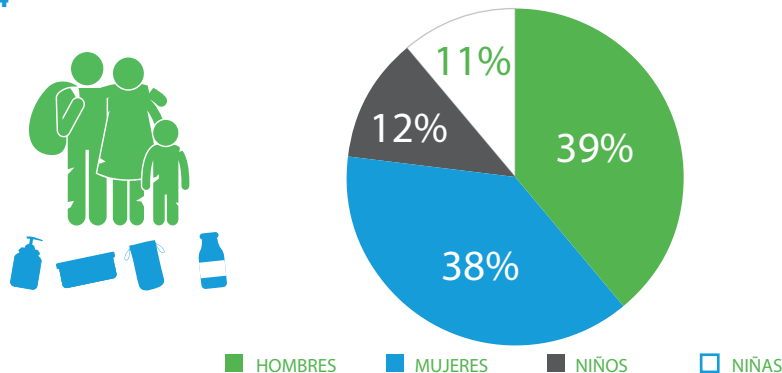
**AGUA,  
SANEAMIENTO  
E HIGIENE  
(WASH)**

En mayo, **29,083 personas tuvieron acceso a agua segura para beber, cocinar e higiene personal.** En la casita de higiene y el área de baños, en el Espacio Humanitario El Pescadero en Danlí, **19,160 personas hicieron uso de estas instalaciones**, el 31% eran mujeres, 34% hombres y 35% niños, niñas y adolescentes, en su mayoría de origen venezolano (67%), haitiano (7%), ecuatorianos 7% y 19% eran de otras nacionalidades.

En el Centro de Descanso Temporal de Trojes, **518 personas accedieron a agua segura para tomar, de los cuales 37% eran mujeres y 63% hombres.**

Mientras tanto, en la frontera de occidente en el municipio de Santa Fe, **9,405 personas fueron atendidas. Aquí se abastecieron de agua para beber mediante dispensadores instalados en el Espacio Humanitario en Machuca.** De las personas que accedieron a estos dispositivos, el 45% eran hombres, 30% mujeres, 10% niñas y 15% niños.

**Figura 6. Entrega de insumos de higiene personal a población migrante en tránsito en mayo de 2024**





## TESTIMONIO

### “No tenía trabajo para darle lo necesario a mi hijo y por eso decidí viajar”

Paola, la llamaremos así para proteger su identidad, ha viajado junto a su hijo pequeño y decidió abandonar su país en busca de mejores oportunidades, pues asegura que ella trabajaba, pero su salario no le rendía para abastecer todas las necesidades del hogar. **“El trabajo no es difícil, lo malo era el salario ya que lo que ganaba me duraba apenas un día”**, asegura.

**“Logré conocer a unas personas que iban en grupo, ellos me ayudaron dándonos comida para poder salir adelante y salir con bien, fueron dos días caminando en esta selva y realmente es un viaje muy pesado”** afirmó.

Paola asegura que más allá de caminar durante varios días lo complicado fue que su hijo se enfermó lo que provocó preocupación en ella. **“Mi hijo inició con vómitos, diarreas, no quería comer nada y esto realmente me alarmó, pues durante el camino por la selva no presentó ningún problema sino al salir de ella”**.



Paola junto a su hijo mientras esperaba atención en el Espacio Humanitario en Danlí, El Paraíso.

**“De todas las paradas que hemos hecho esta ha sido la mejor, porque a los niños los revisan y les dan atención que es lo más importante, me le dieron medicinas y él está bien, dijeron los médicos que le iban a recetar lo necesario para que mejorara su salud; me siento muy agradecida por este apoyo que hay para nosotros los migrantes en Honduras”**, manifestó.

Paola, una mujer veinteañera, explica que la travesía por el Darién es la etapa más difícil del recorrido migratorio. Son cientos de personas caminando en la ruta, muchas de ellas se quedan abandonadas, sostiene. **“Dios ha sido bueno con nosotros, porque no sufrimos ningún asalto, y logramos salir bien hasta llegar aquí”**, manifestó.



Han logrado recibir atención humanitaria en el Espacio Humanitario ubicado en Danlí, El Paraíso.







## FOTOS



Protegemos a la niñez en tantos puntos como es posible, usando los juegos como mecanismo de detección de necesidades.



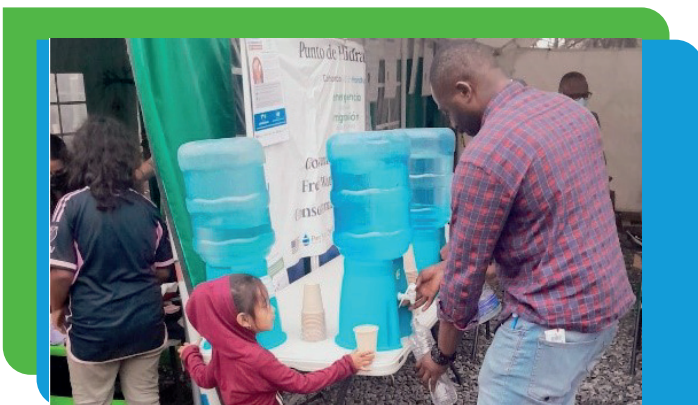
Población migrante organizándose para el registro de ingreso al Centro de Descanso Temporal Alivio del Sufrimiento (CDT-AS)



Evaluación Nutricional Peso-Talla a un niño de 3 años de origen venezolano en Machuca, frontera de occidente.



Atención médica a personas en tránsito, en Machuca, Ocotepeque.



Desde el componente WASH ponemos a disposición puntos de abastecimiento de agua segura para beber.



Evaluaciones nutricionales a mujeres embarazadas en el Centro de Descanso Temporal Alivio del Sufrimiento (CDT-AS)





# NUESTRAS REDES SOCIALES

@consorciolifehonduras



Nuestro sitio web

